



Manuel d'installation et de maintenance Osmoseur Robustos Mini



TABLE DES MATIERES :

1. INTRODUCTION
2. CONTENU DU CARTON
3. SPECIFICATIONS TECHNIQUES
4. AVANT DE COMMENCER
5. COMMENT CA MARCHE
6. COMPOSANTS DU SYSTEME
7. INSTALLATION
8. USAGE ET MAINTENANCE
9. RESOLUTION DES PROBLEMES
10. INSTRUCTIONS DE SECURITE

INTRODUCTION

Nous vous remercions d'avoir choisi notre appareil d'osmose inverse.

Ce système est dit à 4 phases de filtration avec une 5^{ème} phase optionnelle.

Notre appareil a été manufacturé dans les critères de qualité les plus stricts pour s'assurer de vous apporter un produit de qualité.

L'installation de ce matériel vous permet d'obtenir de l'eau plus propre, plus saine et d'un meilleur goût.

Les différentes phases et leur fonction sont détaillées ci-dessous :

Première phase : Sédiment PP – filtre les plus gros éléments présents dans l'eau comme la poussière, le sable, la rouille et toute particule supérieure à 5 microns.

Seconde phase : Charbon actif en granules – filtre les particules organiques et le chlore et élimine les odeurs et la turbidité.

Troisième phase : Membrane osmotique – filtre les bactéries, les métaux lourds les matériaux dissouts, la salinité et toute particule supérieure à 0,0001 microns.

Quatrième phase : Charbon actif en bloc – élimine les odeurs et la turbidité.

Cinquième phase optionnelle : Cartouche minérale – réincorpore des bons minéraux dans l'eau traitée.

CONTENU DU CARTON

Unité d'osmose inverse – 1 pc

Clé de serrage des boitiers – 1 pcs

Tuyau alimentaire – 3 pcs

Robinet – 1 pc

Accessoires – bouchon, visse, attache de vidange, raccord en T, vanne de réservoir, vanne d'arrivée d'eau

Membrane osmotique – 3 pcs

Kit de préfiltres – 1 pc

Manuel d'installation – 1 pc

SPECIFICATIONS TECHNIQUES

- Pression d'entrée - 1-5 bar
- Capacité de débit - 55-60 L/h
- Consommation d'eau - 110-120 L/h
- Eaux usées - 55-60 L/h
- Température de l'eau à l'entrée - +4... +30 °C
- Température ambiante - +5...+40 °C
- Alimentation électrique - 230 V, 50 Hz

Fiche constructeur :

https://uploads-ssl.webflow.com/607645f176105d6803fb88d5/6204fc93c724bc9b4c3fc6e8_ROBUSTMINI.pdf

Notice constructeur (anglais) :

https://ecosoft.ua/KP/PASPROBUST.pdf?_gl=1*17h1fba*_ga*NzYyMjYyODE5LjE2NjE3NjA2MjQ.*_ga_CQSZQCX1LL*MTY2MTc2MDYyNS4xLjEuMTY2MTc2MTgzMC4wLjAuMA..&_ga=2.126119368.412943421.1661760624-762262819.1661760624

Video installation : <https://www.youtube.com/watch?v=lqbBOiK3ZRk>

AVANT DE COMMENCER

- Lisez toutes les instructions avant de commencer l'installation et utiliser l'appareil. Suivez toutes les étapes précisément pour ne pas l'endommager.
 - Ce système contient des filtres qui doivent être remplacés à intervalles réguliers. La fréquence de remplacement dépend de l'utilisation ; contactez votre revendeur pour plus de détails.
 - Installez cet appareil sur une source d'eau claire uniquement. Avec une source d'eau saumâtre, le système ne fonctionne pas convenablement et des traitements additionnels de l'eau peuvent être nécessaires en amont.
 - Vérifiez que la pression d'arrivée d'eau se situe entre 2 et 5 bars. Si la pression dépasse cette limite, vous aurez besoin d'un réducteur de pression.
 - Assurez-vous que la température de l'eau est comprise entre 4 et 30°C. Le système ne fonctionnera pas convenablement en dehors de ces limites. NE PAS INSTALLER SUR UNE SOURCE D'EAU CHAUDE.
 - N'installez pas l'appareil sur une arrivée d'eaux usées pour ne pas obstruer les filtres prématurément.
- Cet appareil fonctionne sur du courant de 230V.

ATTENTION :

- Ne pas démonter ou modifier cet appareil. Le trafic du système peut entraîner sa défaillance et l'annulation de la garantie.
- Ne pas couvrir l'appareil pour permettre une bonne dissipation de la chaleur et éviter tout risque d'incendie ou de panne.
- Ne pas placer des objets sur l'appareil pour éviter de l'endommager ou de causer des fuites.
- Suivre les pressions et températures recommandées pour éviter d'endommager le

systeme et d'annuler la garantie.

INSTRUCTIONS DE SECURITE :

Cet appareil est prévu pour fonctionner conformément aux instructions de ce manuel.

Il n'est pas fait pour opérer en dehors des spécifications listées et toute tentative de détourner son usage normal ou de le trafiquer peut causer des dommages matériels ou corporels.

Cet appareil n'est pas un jouet ; gardez-le hors d'atteinte des enfants en bas âge.

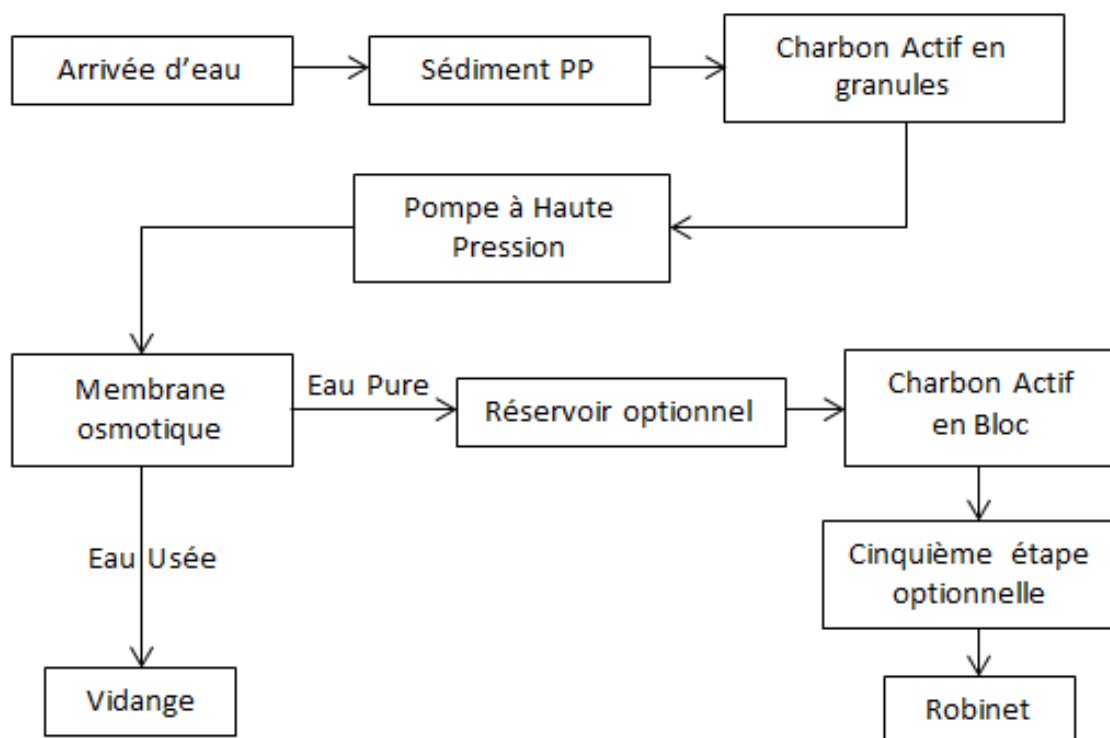
Si le système réclame toute réparation ou service, prenez contact avec votre revendeur.

Assurez-vous que la température de l'eau à l'entrée de la machine est d'au moins 4°C. Utiliser de l'eau à moins de 4°C peut causer la formation de glace et endommager le système.

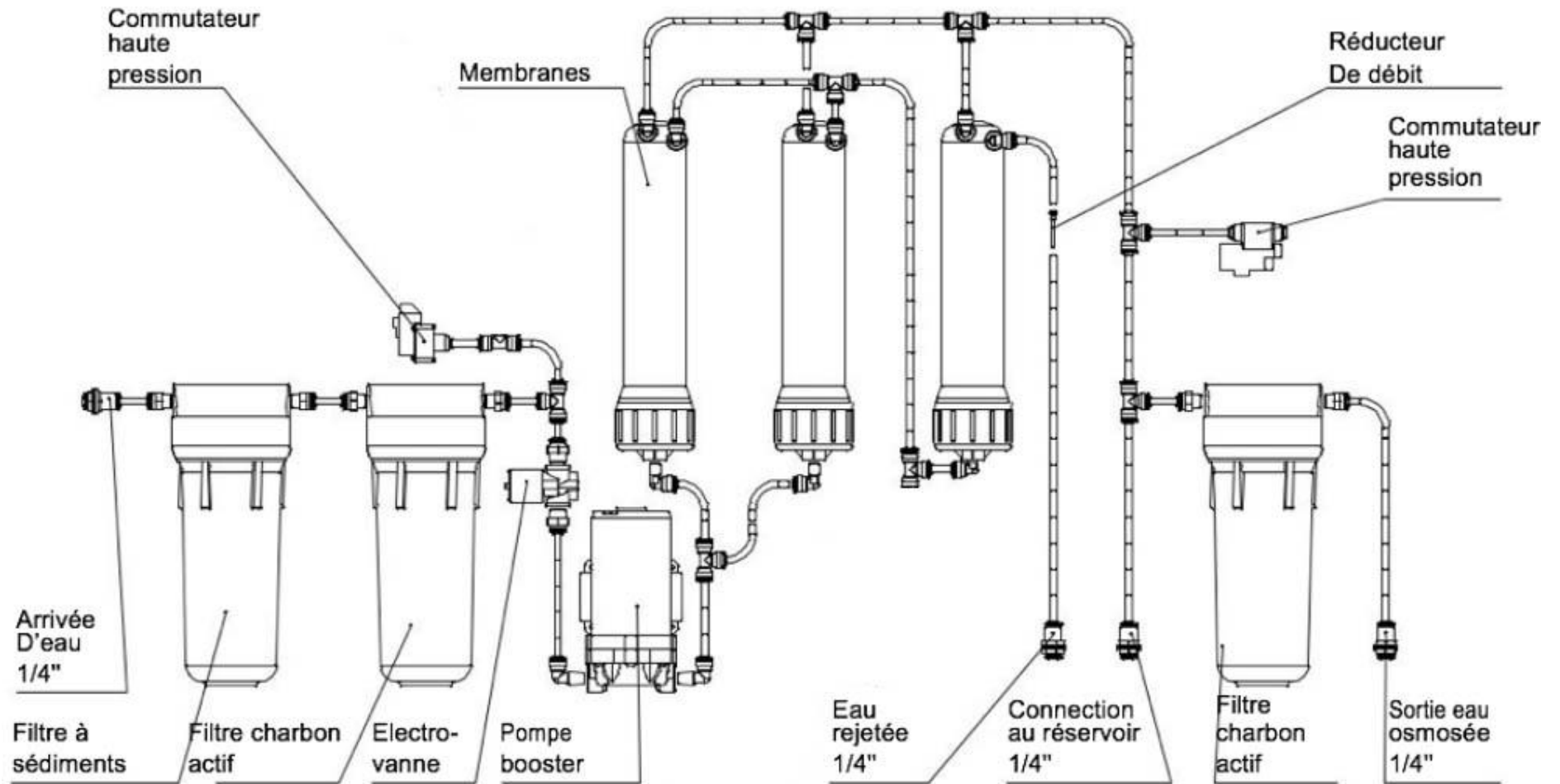
Assurez-vous que l'alimentation électrique est correcte avant de mettre en marche l'appareil. Un mauvais voltage peut engendrer des dommages sur la machine et causer un incendie.

Ne pas endommager le câble d'alimentation ou utiliser l'appareil si celui-ci est endommagé. Un câble endommagé peut causer une électrocution ou un incendie. Débranchez immédiatement du secteur si c'est le cas.

COMMENT CA MARCHE



COMPOSANTS DU SYSTÈME



INSTALLATION

Outils et Accessoires Nécessaires :



Cutter



Perceuse



Téflon



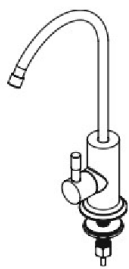
Marteau



Clé anglaise



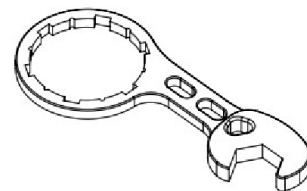
Ciseaux



Robinet



Tuyau



Clé de boîtier



Clip



Membrane Osmotique



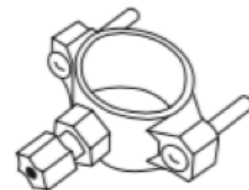
Manuel



Vanne d'Arrivée d'Eau

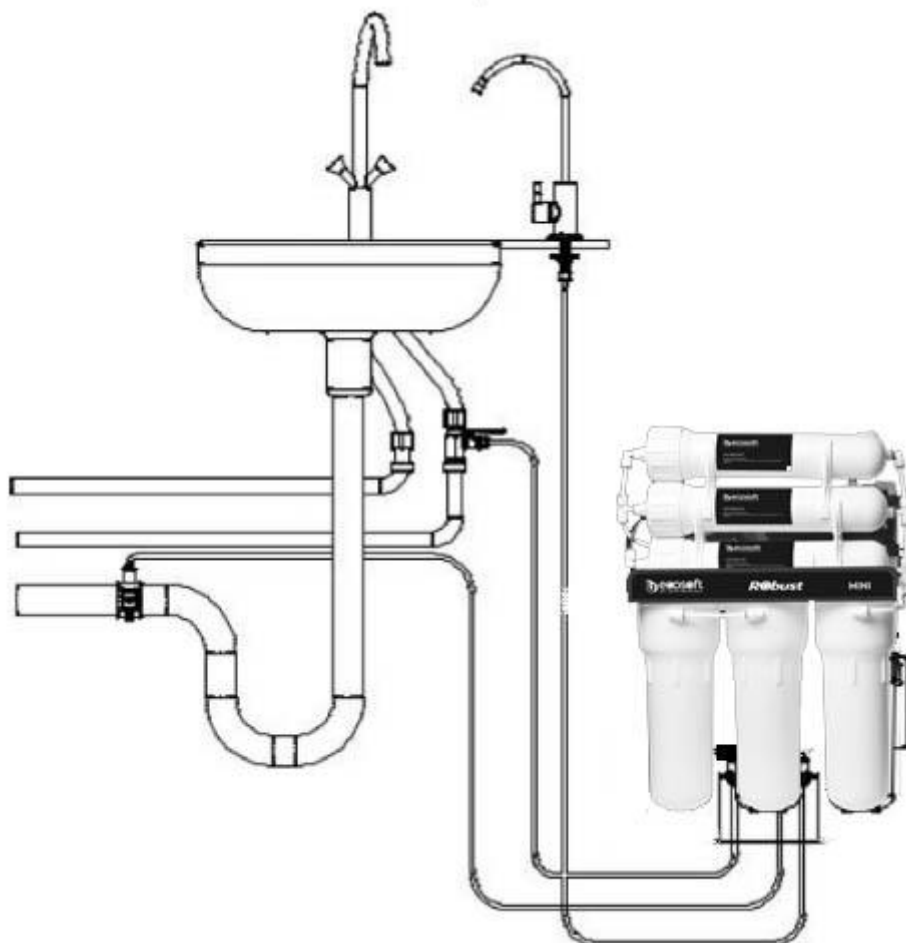


Raccord en T

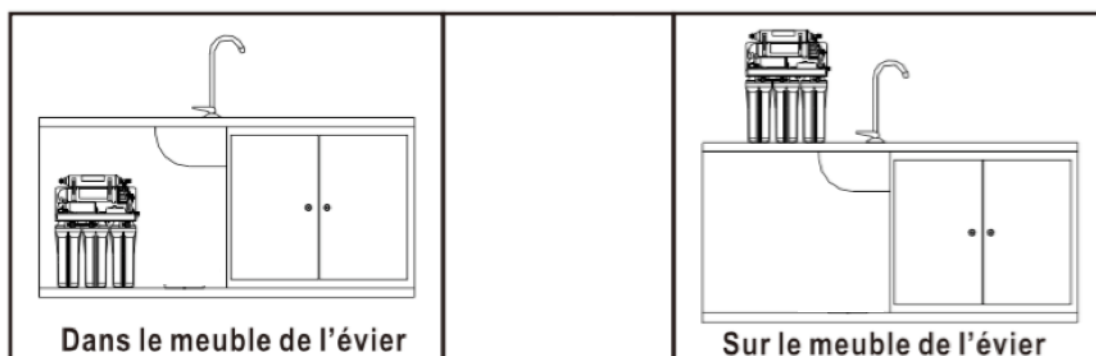


Fixation de Vidange

Placement de l'Appareil



- L'appareil peut être placé à plat ou debout, à l'intérieur ou sous le meuble de l'évier. L'arrivée d'eau doit être relativement proche de l'appareil pour optimiser la pression. Néanmoins, en cas de limitation de l'espace, il peut être plus éloigné.
- Lors du placement de l'appareil, souvenez-vous que celui-ci doit être relié à une source d'eau froide, à une évacuation d'eau, et à une source de courant et qu'il doit y avoir la place pour changer les filtres.



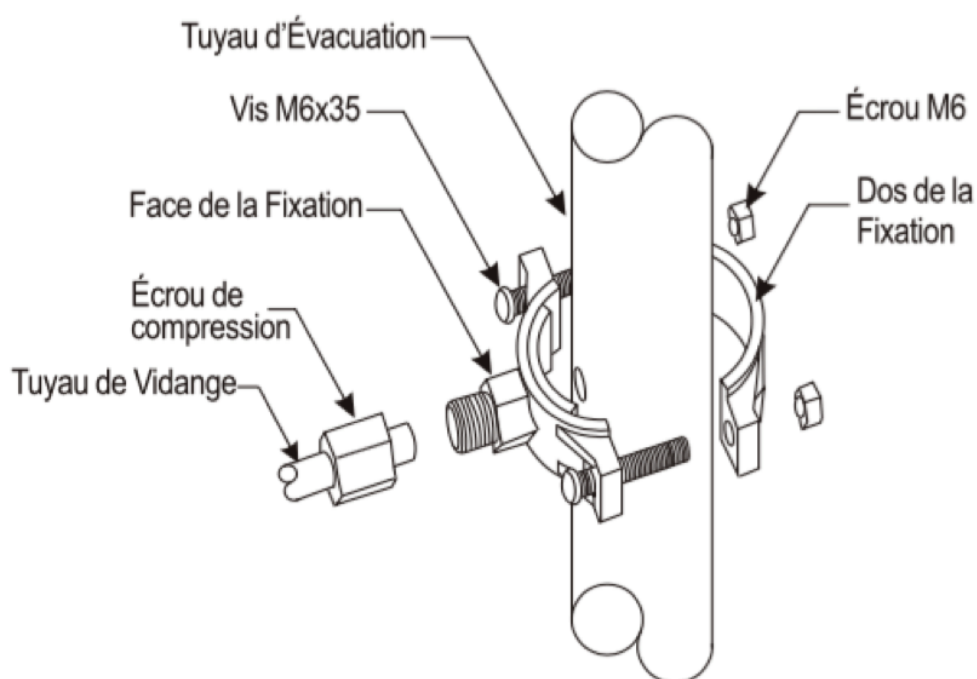
NOTE : Tous les composants et tuyaux doivent être situés dans une zone abritée du gel et du soleil.

Installation de l'évacuation de l'eau

- Positionnez la fixation sur la partie supérieure du tuyau de vidange et serrez convenablement.
- En utilisant la fixation comme guide, percez le tuyau de vidange avec un foret de 6mm pour permettre au tuyau rouge de passer. **NE PAS** percer à travers les 2 côtés du tuyau.
- Insérez le **tuyau d'évacuation** dans le trou percé.

NOTE : Si vous coupez les tuyaux, assurez-vous de le faire proprement pour éviter les fuites.

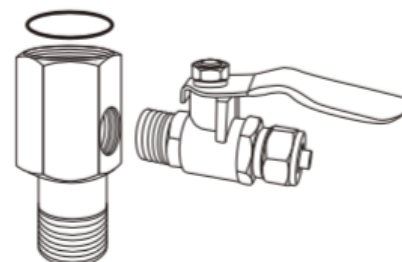
ATTENTION : Afin de limiter le bruit d'écoulement de la vidange, il est conseillé d'installer le tuyau rouge en descente continue entre l'appareil et l'évacuation d'eau.



Vanne d'Arrivée d'Eau et Raccord en T

- Mettez du téflon sur les pas de vis de l'arrivée d'eau, du raccord en T et de la vanne.
- Installez le raccord en T sur votre flexible d'arrivée d'eau froide.
- Vissez la vanne dans le raccord en T comme sur le diagramme ci-contre.
- Connectez le tuyau blanc sur la vanne en enfonçant bien l'extrémité de celle-ci à l'intérieur du tuyau.

NOTE : Utilisez un approvisionnement en **eau froide et claire**. L'eau chaude risque d'endommager l'appareil. L'utilisation d'eau adoucie prolonge la durée de vie de la membrane osmotique. **Découvrez nos solutions d'adoucisseur sur www.josmose.fr**



Réservoir pressurisé (option)

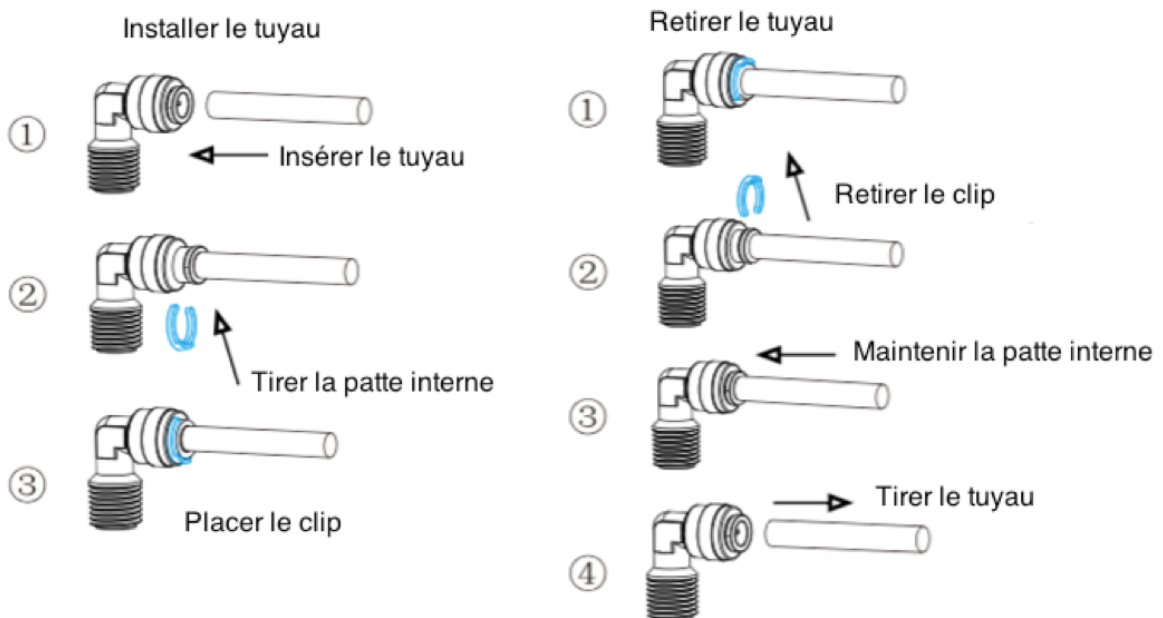
- Gardez le réservoir proche (idéalement à moins de 3m) du robinet pour optimiser la pression de l'eau.
- Le réservoir peut peser jusqu'à 10kgs lorsqu'il est plein. Assurez-vous qu'il est placé sur un sol stable et solide.
- Installez la vanne du réservoir en la vissant après avoir mis du téflon sur le pas de vis pour éviter les fuites.
- Connectez le tuyau jaune de la cartouche post-membrane sur la vanne du réservoir.



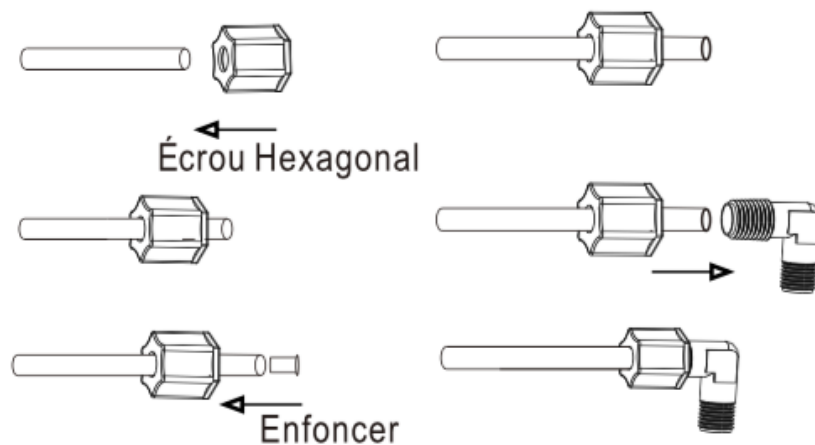
Connexion des Tuyaux

Reportez-vous au diagramme suivant pour installer convenablement les tuyaux à attache rapide et les fixations JACO.

Attache rapide

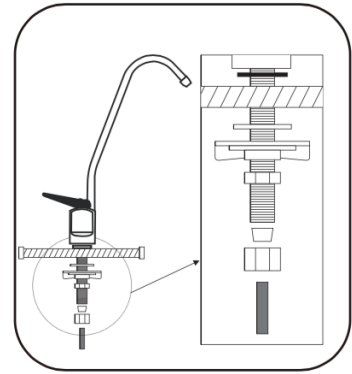


Fixation JACO



Installation du Robinet

- Sélectionnez un emplacement pratique au-dessus de l'évier pour placer le robinet.
- Percez un trou de 12mm de diamètre en surface du plan de travail.
- Placez les éléments conformément au diagramme ci-après et serrez le tout convenablement.
- Attachez le **tuyau** d'eau pure à la partie inférieure du robinet et à la sortie de l'appareil.



NOTE : Si vous ne souhaitez pas percer votre plan de travail, nous vous proposons un **robinet 3 voies** qui remplacera votre mitigeur existant. Celui-ci est fourni avec 3 flexibles pour l'eau froide, l'eau chaude et l'eau osmosée.

Installation des filtres

- Sortez les filtres de leur emballage

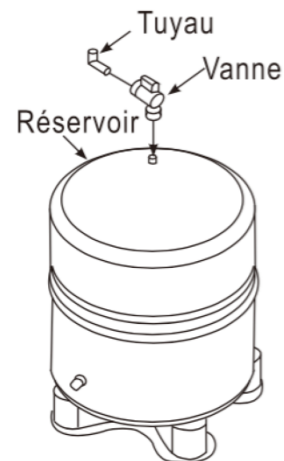
- Placez-les dans leur boîtier.

De gauche à droite : Sédiments 5 microns (PP), Charbon actif en granules (GAC), Charbon actif en bloc (CTO).

- Serrez les boîtiers avec la clé fournie.

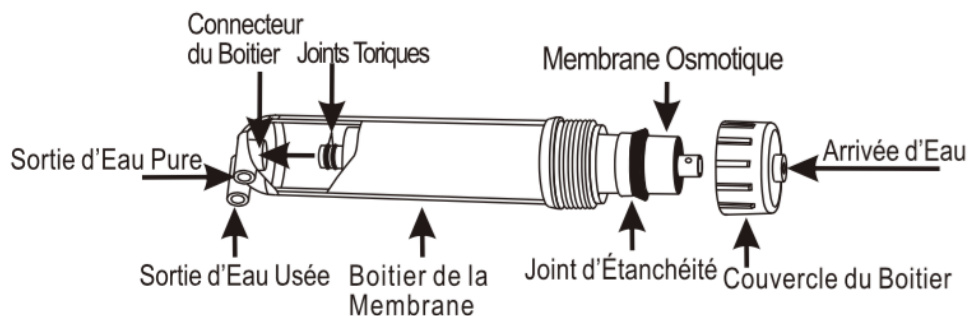
Installation du Réservoir (option)

- Appliquez du téflon sur le pas de vis du réservoir
- Vissez et serrez la vanne à la main.
- Connectez le tuyau.
- Ouvrez la vanne.



Installation de la Membrane Osmotique

NOTE : Avant de procéder à l'installation de la membrane, faites la vidange des préfiltres afin de ne pas endommager celle-ci (les instructions de vidange constituent la section suivante).



- Retirez le couvercle du boîtier avec la clé fournie.
- Retirez la membrane de son emballage.
- Insérez la membrane dans le boîtier avec le double joint torique orienté vers l'intérieur.
- Remplacez le couvercle du boîtier et serrez bien avec la clé fournie.

USAGE ET MAINTENANCE

Vidange des Préfiltres

Cette manipulation est à faire à chaque changement des filtres de charbon actif, c'est à dire une fois par an en moyenne.

- Déconnectez le tuyau d'arrivée d'eau du couvercle du boîtier de la membrane.
- **Branchez le système sur le courant.**
- Ouvrez l'alimentation d'eau et laissez couler pour remplir les filtres en jetant l'eau à l'égout.
- Continuez la vidange jusqu'à ce que l'eau soit visiblement propre.
- Reconnectez le tuyau d'arrivée d'eau au couvercle du boîtier de la membrane.

NOTE : La pompe et la membrane peuvent être endommagées si l'appareil est mis en route sans vidanger les préfiltres au préalable. Jetez l'eau issue des vidanges car elle n'est pas adaptée à la consommation.

- Après avoir vidangé les préfiltres, ouvrez toutes les vannes.
- Ouvrez le robinet.

Vidange du réservoir (option)

- Après avoir vidangé les préfiltres, laissez l'appareil fonctionner afin de remplir le réservoir. Cela prendra entre 15 et 45 minutes selon votre membrane et la pression de l'eau.
 - Une fois le réservoir plein, videz le en laissant le robinet ouvert.
 - Une fois le réservoir vide, fermez le robinet et laissez-le se remplir à nouveau.
- Après que le réservoir ait été vidangé, le système est prêt à fonctionner.

Opération régulière

Une fois que l'appareil a été installé et branché sur le courant, il commence à fonctionner et à traiter l'eau automatiquement lorsque le réservoir n'est pas plein. Quand ce dernier est plein et que le robinet est fermé, le système s'arrête automatiquement.

Maintenance des Filtres

Afin de s'assurer que l'appareil fonctionne à son niveau optimal, une maintenance de routine est nécessaire. La fréquence de celle-ci dépend de la qualité de l'eau en entrée du système et de la fréquence d'utilisation de celui-ci.

Vous trouverez ci-dessous nos recommandations à ce sujet.

Si vous avez un doute, nous vous invitons à contacter votre revendeur.

- Remplacez le filtre à sédiment PP tous les 6 mois ou 2500 litres.
- Remplacez le filtre de granulés de carbone tous les 12 mois ou 4500 litres.
- Remplacez le filtre de blocs de carbone tous les 12 mois ou 4500 litres.
- Remplacez la membrane osmotique tous les 24 mois ou plus tôt si votre débit de production baisse ou si la TDS monte au-dessus de 50PPM.

Lorsque vous vous absentez pour une longue durée, vidangez le réservoir à votre retour afin de ne pas consommer une eau stagnante.

Remplacement des Filtres

- Fermez l'arrivée d'eau.
- Fermez la vanne du réservoir.
- Ouvrez le robinet pour videz l'eau encore présente dans l'appareil.
- Dévissez le ou les boîtiers concernés.
- Remplacez les filtres, revissez les boîtiers, et ouvrez les vannes.
- Effectuez une vidange de préfiltres après le remplacement de ces derniers s'il s'agit d'un filtre de charbon actif.

NOTE : Des schémas pour expliquer comment connecter les tuyaux à attache rapide sont présents dans la section d'installation de ce manuel.

Remplacement de la Membrane

- Fermez l'arrivée d'eau.
- Fermez la vanne du réservoir.
- Ouvrez le robinet pour videz l'eau encore présente dans l'appareil.
- Ouvrez le boîtier de la membrane et retirez la membrane usée.
- Suivez la même procédure que pour l'installation de la membrane.

RESOLUTION DES PROBLEMES

PROBLEME	CAUSE	SOLUTION
Pas d'eau en sortie	Il n'y a pas d'eau en entrée	Ouvrez le robinet d'arrivée d'eau
Pas assez d'eau en sortie	L'arrivée d'eau est bouchée	Débouchez l'arrivée d'eau
	Le filtre PP est trop sale	Changez le filtre PP
	Il n'y a pas de flux de vidange	Débouchez ou changez le raccord de sortie de la membrane osmotique
La pompe ne se met pas en route	Pression d'entrée trop faible	Vérifiez l'alimentation en eau
	Il n'y a pas d'alimentation électrique	Branchez la pompe
	Le transformateur est déficient	Changez le transformateur
La pompe fonctionne mais aucune eau n'est produite	Les préfiltres ou la membrane sont obstrués	Changez les préfiltres ou la membrane
Le système ne s'éteint pas	L'arrêt automatique est défaillant	Réparez ou changez l'électrovanne ou le pressostat
Bruit anormal de la pompe	Les préfiltres sont obstrués	Changez les préfiltres
	La pression d'arrivée d'eau est trop faible	Augmentez la pression d'arrivée d'eau
Pas de flux de vidange	Le restricteur de vidange est obstrué	Changez le restricteur de vidange
Fuite des tuyaux	Les branchements sont mauvais	Vérifiez et corrigez les branchements
	Un tuyau est défectueux	Changez la section de tuyau défectueuse